

NÁVOD NA OBSLUHU A KONFIGURÁCIU TERMOSTATU TERMOFOL TF-H6

CHARAKTERISTIKY A TECHNICKÉ ÚDAJE

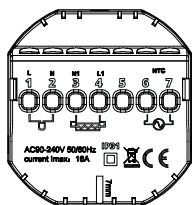
Ďakujeme, že ste si zakúpili náš produkt. Dúfame, že s používaním termostatu TERMOFOL TF-H6 budete spokojní. Ide o plne funkčný regulátor vykurovacích inštalácií a zariadení, zaisťujúci najvyšší komfort používania, ako aj presné a užitočné funkcie, ktoré vám umožnia plne ovládať klimu v miestnosti. Displej termostatu a jeho základné technické parametre sú uvedené nižšie.



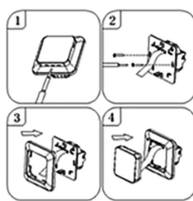
Napájacie napätie: 230 V AC 50/60 Hz • Farba: Biela • Vnútorný snímač teploty vzduchu: NTC • Vonkajší snímač teploty vzduchu: NTC • Maximálny spínaný prúd: 16A • Programovateľný teplotný rozsah: 1 + 70 °C • Teplotný rozsah programovateľný z výroby: 5 + 35 °C • Presnosť: ± 0,5 °C • Vonkajšie rozmery (bez rámu): 55 mm x 55 mm • Vonkajšie rozmery (s rámom): 82 mm x 82 mm (dostupný modulárny systém) • Stupeň krytia IP31 • WIFI

INŠTALÁCIA TERMOSTATU, ELEKTRICKÉ ZAPOJENIE

TERMOFOL TF-H6 je moderný, programovateľný termostat vybavený LED ovládacím panelom, určený na ovládanie elektrických vykurovacích systémov. Termostat sníma teplotu z vnútorných a vonkajších snímačov teploty, ktoré sú súčasťou súpravy. Pred montážou, demontážou, čistením, kontrolou, zmenou konfigurácie vŕtajte otvor pre termostat od zdroja napájania. Pred začatím inštalácie termostatu si prečítajte celý obsah tohto návodu. Na území Slovenskej republiky musí elektrické pripojenie termostatu vykonať elektrikár s kvalifikáciou pre elektroinštaláciu práce do 1 kV. Elektrická inštalácia napájajúca termostat musí spĺňať požiadavky stanovené v normách EN a STN.



Obrázok 1. Popis svorkovnice termostatu



Obrázok 2. Demontáž termostatu

Termostat je určený na inštaláciu do elektrickej inštalácie krabice ø 60 mm. Ak ho chcete nainštalovať do elektrickej skrinky a elektrických pripojení, otvorte jeho kryt veľmi jemne (aby ste nezlomili spojovací pásik) odstránením zostavy displeja podľa pokynov uvedených na obrázku 2 vyššie. Inštalácia termostatu by mala byť plánovaná na mieste, ktoré nie je vystavené priamemu slnečnému žiareniu. Obrázok 1 zobrazuje svorkovnicu termostatu používanú na elektrické pripojenie zariadenia k elektrickej sieti. Na svorku označenú číslom 2 sa pripojujú nulový vodič (N) elektrického vedenia a na svorku označenú číslom 1 fázový vodič (L). Na svorkovnicu sa pripojujú vykurovacie zariadenie (rohož, vykurovací fólia), resp. neutrálny vodič (N1) napájacieho zdroja vykurovacieho zariadenia pripojte na svorku označenú číslom 3 a fázový vodič (L1) na svorku označenú číslom 4. Externý snímač teploty NTC pripojte na svorky označené číslami 6 a 7, na polarite však nezáleží. Po dokončení inštalácie a vykonaní elektrických pripojení by mal byť systém nakonfigurovaný v súlade s ďalšou časťou tohto návodu.

OVLÁDANIE - POPIS OVLÁDACÍCH TLAČIDIEL

Grafická identifikácia tlačidiel ovládacieho panelu termostatu (displej) je uvedená nižšie. Tieto tlačidlá sú multifunkčné, teda v závislosti od prevádzkového stavu termostatu a zmenou doby držania dotyku je možné zadávať termostatu rôzne príkazy. Nižšie je uvedený popis tlačidiel a podrobne sú popísané funkcie termostatu, ktoré sú k dispozícii.

Tlačidlo zapnutia / vypnutia. Keď je termostat vypnutý, dotykom tohto tlačidla sa termostat aktivuje. Keď je termostat zapnutý, jeho dotyk spôsobí zobrazenie hodín na displeji termostatu. Ak chcete termoregulátor vypnúť, dotknite sa tohto tlačidla a zároveň ho podržte aspoň 3 sekundy.

Tlačidlo menu slúži na zmenu prevádzkového režimu termoregulátora z manuálneho na automatický alebo prázdninový režim počas prevádzky termoregulátora. Keď termoregulátor pracuje v dovolenkovom režime alebo v automatickom režime, dotykom tohto tlačidla sa aktivuje manuálny režim a umožňuje vám meniť nastavenú teplotu vzduchu. Keď je termoregulátor v prevádzke, stlačenie tohto tlačidla na min. 5 sek. umožňuje vyvolať funkcie korekcie hodín a dátumu a programovanie harmonogramu. V tomto prípade slúži toto tlačidlo aj na potvrďovanie jednotlivých zmien a zavedených parametrov plánu. Vo vypnutom stave termoregulátora dotyk tohto tlačidla a jeho podržaním min. 5 sek. spustí sprievodcu pokročilými funkciami termoregulátora.

Kurzorové tlačidlo zníženia. Keď je termostat zapnutý, dotknite sa ho a podržte ho dlhšie ako 3 sekundy, aktivuje a deaktivuje blokovanie tlačidiel, tzv. "Detský zámok". Jediným dotykom zobrazíte nastavenú teplotu v manuálnom režime a opakovaným dotykom znížite hodnotu.

Zväčšovacie tlačidlo kurzora. Keď je termoregulátor zapnutý, dotknite sa ho a podržte ho dlhšie ako 3 sekundy, umožňuje odčítať teplotu nameranú externým teplotným snímačom NTC. Jediným dotykom zobrazíte prednastavenú úroveň teploty v manuálnom režime a opakovanými dotykmi sa jej hodnota zvyšuje.

V prípade prevádzky termostatu v režime automatického plánovania, tlačidlá umožňujú dočasnú korekciu teploty pre aktuálne obdobie automatického plánu vykonávaného termostatom.

IKONY ZOBRAZENIA - ŠPECIFIKÁCIA

ikona s číslom od 1 do 6 označuje práve prebiehajúci program (obdobie dňa)

ikona označujúca aktuálny deň v týždni v rozsahu od 1 do 7

ikona označujúca činnosť zámku tlačidiel (detský zámok)

ikona označujúca, že je aktivovaná funkcia ochrany proti zamrznutiu

ikony označujúce činnosť termoregulátora v dočasnom manuálnom režime v rámci aktuálneho

ikona potvrdzujúca činnosť termostatu v režime automatického plánovania

ikona potvrdzujúca činnosť termostatu v manuálnom režime

ikona potvrdzujúca, že vykurovacie zariadenie je zapnuté termostatom

ikona označujúca aktiváciu dovolenkového režimu

ikona označujúca činnosť funkcie otvoreného okna

KONFIGURÁCIA ZÁKLADNÝCH PARAMETROV

01 - manuálny režim: ručné nastavenie teploty 02 - automatický režim, nastavenie týždenného pracovného plánu zariadenia rozdeleného na 6 vykurovacích období za deň 03 - Dovoľenkový režim - nastavenie konštantnej teploty na určený počet dní.

Nastavenie prevádzkového režimu:

Stlačte min. 3 sek. potom pomocou tlačidiel vyberte 01, 02 alebo

03. Svoj výber potvrdte stlačením tlačidla

Programovanie týždenného plánu:

Režim plánovania je z výroby nastavený na 5 + 2.

Tabuľka nižšie zobrazuje denný cyklus z výroby.

Programovanie vykurovacích období počas dňa:

Stlačte na 3 sekundy ----> vyberte 02 ----> stlačte ----> nastavte čas začiatku P1 ---->

potvrďte stlačením ----> nastavte teplotu periódy P1 ----> potvrdte stlačením

Opakujte pre všetky vykurovacie obdobia P1-P6, potom zopakujte schému pre víkendy prechádzajúce bodmi P1-P6.

P1	P2	P3	P4	P5	P6
Prebudenie	Odchod z domu	Návrat domov	Odchod z domu	Návrat domov	Spánok
6:00 20 °C	8:00 15 °C	11:30 15 °C	13:30 15 °C	17:00 15 °C	22:00 15 °C

Režim dovolenky: Nastavte obdobie dovolenky

Stlačte na 3 sekundy ----> vyberte 03 ----> stlačte ----> nastavte počet dní ----> potvrdte stlačením ----> nastavte požadovanú teplotu ----> potvrdte stlačením

Nastavenie hodín:

Stlačte na 3 sekundy ----> vyberte 01 ----> stlačte ----> nastavte aktuálny čas ----> potvrdte stlačením ----> nastavte aktuálny deň v týždni: 1 pre pondelok, 2 pre utorok atď...--> potvrdte stlačením

PROGRAMOVANIE POKROČILÝCH MOŽNOSTÍ TERMOSTATU

V tabuľke nižšie sú zhrnuté pokročilé funkcie a programovateľné parametre termostatu. Ak chcete získať prístup k rozšíreným nastaveniam, vypnite termostat stlačením tlačidla na viac ako 3 sekundy. Potom podržte tlačidlo, aby sa minimálne na 5 s. kým rozsvietila obrazovka termostatu. Jedno stlačenie tlačidla neprepnú medzi ďalšími funkciami / parametre a úprava hodnoty danej funkcie / parametra sa vykonáva pomocou tlačidiel . Prechod na ďalšiu funkciu / parameter uloží predchádzajúce nastavenia.

p.č.	Typ funkcie / parametra	Rozsah hodnôt parametra / možnosti funkcie	prednastavená hodnota
1	Kalibrácia snímača teploty vzduchu	-9 °C ÷ 9 °C	-1 °C
2	Hysterézia snímača teploty vzduchu	0,5 °C ÷ 2,5 °C	1 °C
3	Hysterézia snímača vonkajšej teploty	1 °C ÷ 9 °C	2 °C
4	Výber snímačov teploty - spôsob regulácie teploty	N1: aktivovaný iba vnútorný snímač teploty N2: aktivovaný iba snímač vonkajšej teploty N3: vnútorný a vonkajší snímač teploty zapnutý - udržiavanie nastavenie teploty vzduchu s reguláciou teploty vykurovacieho zariadenia	N1
5	Zámok tlačidiel	0: čiastočné uzamknutie / 1: úplné uzamknutie	0
6	Obmedzenie maximálnej teploty externého snímača	20 °C ÷ 70 °C Poznámka: nastavením hodnoty pod 20 °C túto funkciu deaktivujete!	29 °C
7	Obmedzenie minimálnej teploty vzduchu	1 °C ÷ 10 °C Poznámka: nastavenie hodnoty nad 10 °C túto funkciu deaktivuje!	5 °C
8	Minimálna hodnota programovanej teploty	1 °C ÷ 10 °C	5 °C
9	Maximálna hodnota programovanej teploty	20 °C ÷ 70 °C	35 °C
A	Funkcia odstraňovania vodného kameňa (pre bojler)	0: vypnuté / 1: povolené	0
B	Funkcia pamäte stavu zariadenia pred výpadkom napájania	0: Zariadenie sa vráti do stavu pred výpadkom napájania 1: Zariadenie zostane po obnovení napájania vypnuté 2: Zariadenie zostane zapnuté aj po obnovení napájania	0
C	Typ automatického pracovného plánu (podľa dní v týždni)	0: 5+2 dni / 1: 6+1 dni / 2: 7 dni	0
D	Režim spánku - konfigurácia parametrov displeja	0: V pohotovostnom režime sa nič nezobrazuje 1: teplota zobrazená v pohotovostnom režime 2: Zobrazená položka. - vyšší jas v pohotovostnom režime	2
E	Obnovenie výrobných nastavení	Podržte tlačidlo stlačené dlhšie ako 5 sekúnd po výbere tejto možnosti	Ao
F	Funkcia detekcie otvoreného okna (určenie min. teploty)	10 °C ÷ 20 °C	10 °C
H	Čas na spustenie funkcie detekcie otvoreného okna	10 min ÷ 20 min	10 min

Hysterézia externého podlahového snímača – dopĺňajúce informácie: limit hodnoty teploty nameranej externým podlahovým snímačom je 29 °C pre továrenské nastavenie rozšírených možností (časť 6) a továrenskú hodnotu hysterézie externého podlahového snímača (časť 3) má 2 °C. Keď teplota stúpne na 29 °C, termostat prestane napájať riadené vykurovacie zariadenie a upozorní vás na alarm vysokej teploty zobrazením blikajúceho symbolu . Ak teplota nameraná externým podlahovým snímačom klesne na 27 °C, termostat opäť začne napájať regulované vykurovacie zariadenie symbol prestane blikáť (iba ak je teplota vzduchu v miestnosti nižšia ako nastavená teplota).

Chybové kódy zobrazené termostatom. V bode 4 rozšírených možností vyberte správnu konfiguráciu vstavaných a externých snímačov teploty. Nesprávny výber alebo porucha snímača (porucha) zobrazí na obrazovke chybové hlásenie. Ak sa zobrazí „E1“, interný teplotný snímač má poruchu a zobrazená „E2“ znamená poruchu externého teplotného snímača. Termostat nebude napájať riadené vykurovacie zariadenie, kým nebude porucha odstránená!